



eID tarkvara admin vaade

V. 22.11.0.1933 baasil

Dokumendi info	
Loomise aeg	21.01.2019
Tellija	RIA
Autor	Urmas Vanem, OctoX
Versioon	22.12/1

Versiooni info		
Kuupäev	Versioon	Muutused/märkused
21.01.2019	19.01/1	Avalik versioon, baseerub 18.12 tarkvaral.
24.07.2019	19.7/1	Lisatud Chrome allkirjastamise toe automaatselt aktiveerimise .exe installatsiooni võti ning kaasajastatud 19.7 tarkvara versioonile. Muutja: Kristel Merilain
20.11.2019	19.10/1	Muudetud AWP pakiga kaasatulev OTCertSynchronizer vaikimisi paigaldus ning kaasajastatud 19.10 tarkvara versioonile. Muutja: Kristjan Vaikla
31.01.2020	20.01/1	Lisatud DigiDoc4 kliendi kinnituslehe registrivõtme asukoht ning kaasajastatud 20.01 tarkvara versioonile. Muutja: Kristjan Vaikla
02.07.2020	20.05/1	Lisatud AWP 5.3.4 SR1 komponendi parameeter registrivõtme jaoks, mis sisaldab tõlkeid Windows serveri jaoks ning kaasajastatud 20.05 tarkvara versioonile. Muutja: Kristjan Vaikla
11.10.2020	20.10/1	Eemaldatud TeRa tembeldamisrakendus ning kaasajastatud 20.10 tarkvara versioonile. Muutja: Kristjan Vaikla
28.02.2022	22.02/1	Lisatud web-eID uuendusega seotu. Eemaldatud aegunud info. Täiendatud installatsioonivõimalusi. Kirjeldatud brauserite laienduste levitamine keskselt. Muutja: Urmas Vanem
29.03.2022	22.03/1	Parandatud Chrome web-eID laienduse väärtus laiendite keskse levitamise peatükis. Muutja: Urmas Vanem

eID tarkvara (22.11.0.1933 baasil)



Admin vaade

13.04.2022	22.04/1	Lisatud Web-eID laienduste paigaldamise vaikekoha muutmine. Muutja: Tarmo Nurmela
21.04.2022	22.04/2	Lisatud MSI pakiga Idemia minidraiveri automaatinstallatsiooni kirjeldus (ilma kaardita/lugejata, RDP juhtum). Muutja: Urmas Vanem
13.06.2022	22.06/1	Lisatud tarkvara uuenduste loogika peatükk ja Chrome poliitika „Configure native messaging blocklist/allowlist“ kirjeldus.
29.07.2022	22.07/1	Dokumendis kirjeldatava tarkvara baasversioon on nüüd 22.06.0.1930. Kirjeldatud on uue versiooniga seotud muudatused ja eemaldatud aegunud info. Lisatud Firefox kesksete poliitika kirjeldus. Muutjad: Kristel Merilain, Urmas Vanem
11.08.2022	22.08/1	Lisatud eID tarkvara uuenduste protsessi kirjeldus. Muutja: Urmas Vanem
31.08.2022	22.08/2	Parandatud „Brauserite käitumisest laiendite vaates installatsiooni ajal“ peatükis olevate tabelite informatsiooni. Muutja: Kristel Merilain
14.12.2022	22.12/1	Muudetud Edge ja Chrome brauserite käitumist laiendite vaates installatsiooni ajal ning kaasajastatud 22.11 tarkvara versioonile. Muutja: Kristjan Vaikla
29.12.2022	22.12/1	Uuendatud "AWP", Digidoc_ShellExt ja Web eID peatükkides transformfailide infot. Muutja: Märt Hirtentreu

Sissejuhatus

Uues ID-kaardi tarkvara versioonis on IT spetsi vaates mõndagi uut, millest käesolevas dokumendis peatume. Juhendis olevad pildid on illustratiivsed ja tehtud versiooni 22.11.0.1933 baasil. Uue tarkvaraga on toetatud järgmised Microsoft operatsioonisüsteemid ja brauserid:

- Operatsioonisüsteemid: Windows 10, Windows 11, Windows Server 2016, Windows Server 2019, Windows Server 2022.
- Brauserid: Mozilla Firefox, Google Chrome, Edge Chromium.

eID tarkvara (22.11.0.1933 baasil)



Admin vaade

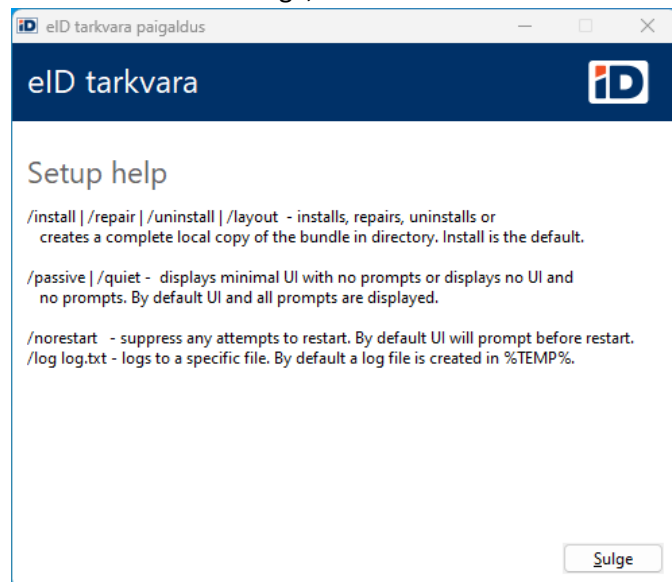
Ülevaade EID tarkvarast

Uus tarkvara koosneb paljudest eraldi MSI formaadis installatsioonifailidest, millised seob kokku ainus kaasasolev EXE. Kõikide MSI-formaadis komponentide allalaadimiseks EXE-ga samasse kausta tuleb kasutada käsku „OPEN-EID.....EXE /layout“.

Nimi	Muutmiskupäev	Tüüp	Maht
AWP-5.3.5-SR1.x64.en-US.msi	01.12.2022 15:00	Windows Installer...	13 020 kB
AWP-5.3.5-SR1.x64.et-EE.msi	01.12.2022 15:00	Windows Installer...	13 020 kB
Digidoc_ShellExt-3.13.9.16.x64.msi	01.12.2022 15:00	Windows Installer...	720 kB
Digidoc4_Client-4.2.13.4428.x64.en-US.msi	01.12.2022 15:00	Windows Installer...	5 512 kB
Digidoc4_Client-4.2.13.4428.x64.et-EE.msi	01.12.2022 15:00	Windows Installer...	5 512 kB
ID-Updater-3.13.5.1066.x64.msi	01.12.2022 15:00	Windows Installer...	18 808 kB
minidriver-3.12.2.158.x64.msi	01.12.2022 15:00	Windows Installer...	1 852 kB
ID Open-EID-22.11.0.1933.exe	01.12.2022 14:59	Rakendus	880 kB
web-eid_2.2.0.572.x64.msi	01.12.2022 15:00	Windows Installer...	6 008 kB

Pilt 1 – 22.11.0.1933 versiooni installatsioonifailid

Tutvumaks võimalustega, mida EID installatsioon meile pakub, peame käivitama EXE küsimärgiga (?):



Pilt 2 - käsurea parameetreid

eID tarkvara (22.11.0.1933 baasil)



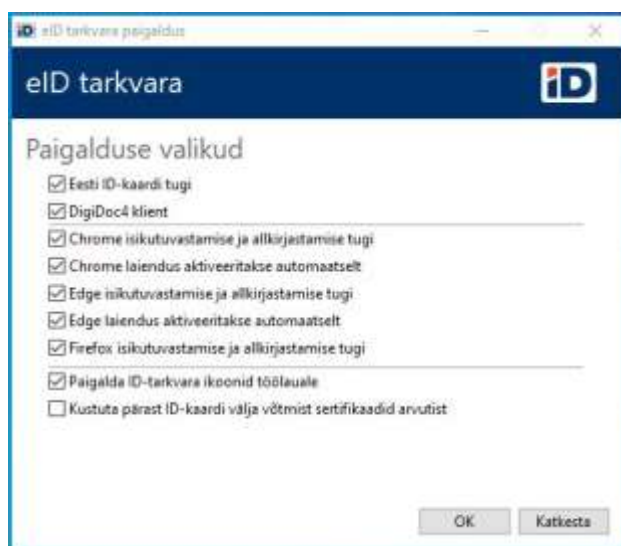
Admin vaade

Lihne viis ID-kaardi tarkvara installatsiooniks on endiselt lihtsalt käivitada kaasasolev EXE, mille peale tarkvara installitakse vaikumisi konfiguratsioonis. Kui on soov valida vaid teatud komponente, tuleb installi alguses avanenud tervitusaknast valida *Valikud*:



Pilt 3 - installatsiooni valikuid

Valikuteks on:



Pilt 4 – vaikesätted



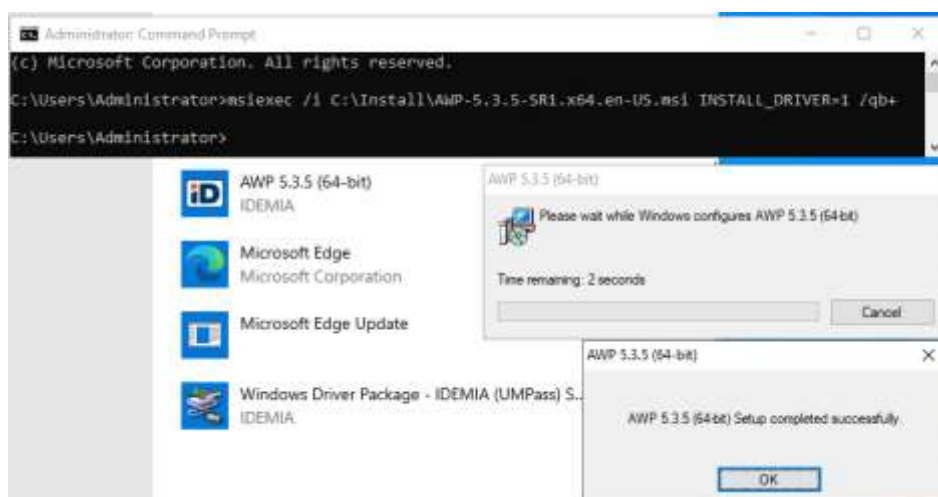
Lühidalt erinevatest komponentidest

AWP*

AWP* on „uue“ Idemia kaardi tarkvara, mis muuhulgas installeerib ka minidraiveri Idemia kaartidele.

AWP sees sisaldub ka komponent OTCertSynchronizer. Selle paigaldamisel kustutakse kaardi lugejast eemaldamisel Windowsi kasutaja sertifikaadi hoidlast ID-kaardi sertifikaadid. Vaikimisi exe installatsiooniga OTCertSynchronizerit ei paigaldata ning sertifikaadi hoidlast ID-kaardi sertifikaate ei eemaldata. Komponendi paigaldamiseks tuleb exe installatsioon käivitada käsurea parameetriga `InstallCertSynchronizer=1`. Selleks, et OTCertSynchronizer eemaldaks kasutaja sertifikaadihoidlast ainult Idemia kaardi sertifikaadid, tuleb registris määrata `HKLM\SOFTWARE\Oberthur Technologies\CertSync\unknown_card` (dword) väärtuseks 0.

Tuleb ka märkida, et MSI vaikimisi installatsiooni puhul aktiveeritakse Idemia minidraiver peale Idemia kiipkaardi arvuti külge ühendatud lugejasse sisestamist. Kui soovime Idemia minidraiveri koheselt aktiveerida, peame kasutama käsurea parameetrit `INSTALL_DRIVER=1`.¹



Pilt 5 – vaikimisi installatsiooni käsurida ja tulemus

Hiire paremklikiga allkirjastamise võimaluse lisamine (Digidoc_ShellExt)

See komponent lisab võimaluse hiire paremklikiga alustada kiiresti ja mugavalt dokumendi allkirjastamist.

DigiDoc4 klient (Digidoc4-Client)

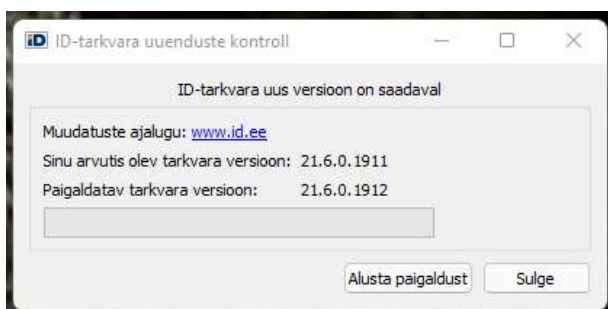
DigiDoc4 klient installeerib DigiDoc4 tarkvara, mille abil on võimalik dokumente allkirjastada ja krüpteerida. Lisaks saame hallata kaardil olevaid sertifikaate, teha diagnostikat jms.

¹ Exe installatsiooni puhul aktiveeritakse minidraiver koheselt ka ilma ühendatud kaardi/lugejata, MSI puhul sama tulemuse saavutamiseks ongi vajalik lisada käsurea parameeter `INSTALL_DRIVER=1`. See võib olla oluline näiteks RDP serverite installatsioonide puhul.



ID Updater (ID-Updater)

ID-updater on kohustuslik komponent, mis sisaldab kogumit süsteemseid faile. Installatsiooni käigus luuakse ka *Task Scheduleri* käsk „id updater task“, mis vaikinisi kontrollib uue tarkvara saadavust kord nädalas ja uuenduse leidmisel pakub selle kasutajale ka välja.



Pilt 6 – näide, ID-updater leidis tarkvarast uuema versiooni

Est-Eid minidraiver (minidriver)

EST-EID minidraiver installeerib Gemalto (vanemat tüüpi) kaardi minidraiveri, tänu millele on eelnimetatud kaartide kasutamine võimalik.

Web-eID

Web eID võimaldab eID kaarte kasutada veebis autentimiseks ja allkirjastamiseks. Web eID komponent sisaldab veebilehitsejate laiendusi ja rakendust.

Ettevõttes

Keskustes ja suuremates ettevõtetes installeritakse ID-kaardi tarkvara tavapäraselt mõne keskse halduslahenduse abil. Enim on neis levinud SCCM¹ ja AD/GP² lahendused. Lisaks GUI-s saadaolevatele konfiguratsioonivõimalustele on automaatsete installatsioonide puhul võimalik kasutada EXE-installatsioonide puhul kogumit võtmeid:

1. ChromeSupport=0 - ei lisata Chrome laiendust, vaikinisi 1.
2. EdgeSupport=0 - ei lisata Edge laiendust, vaikinisi 1.
3. ForceChromeExtensionActivation2=1 – Chrome laiendus aktiveeritakse automaatselt, vaikinisi 1.
4. ForceEdgeExtensionActivation2=1 – Edge laiendus aktiveeritakse automaatselt, vaikinisi 1.
5. FirefoxSupport=0 – ei lisata Firefox laiendust, vaikinisi 1.
6. InstallCertSynchronizer=1 - installeerib vaikinisi OTCertSynchronizer-i, vaikinisi 0.

¹ System Center Configuration Manager

² Active Directory / Group Policy

eID tarkvara (22.11.0.1933 baasil)



Admin vaade

7. MinidriverInstall=0 - ei installeeri minidraiverit, vaikimisi 1.
8. Qdigidoc4Install=0 - ei installeeri digidoc tarkvara, vaikimisi 1.
9. IconsDesktop=0 - ei paiguta digidoc ikooni desktopile, vaikimisi 1.
10. AutoUpdate=0 - ei lisa task scheduler'i käsku „id updater task“, vaikimisi 1.
11. InstallFolder, =“installeeritavate failide tee“. Selle parameetri abil saame muuta tarkvara installatsiooni asukohta failisüsteemis.
12. NoBrowserRestart=0. Brausereid Firefox, Chrome ja Edge ei taaskäivitata kui toimub uuendamine tarkvara versioonilt 21.06 või vanemalt.¹

Võimalike parameetrite kogum on kirjeldatud ka lehel <https://github.com/open-eid/windows-installer/blob/master/bootstrapper.wxs#L20-L31>.

Juhime tähelepanu ka asjaolule, et eelkirjeldatud installivõtmed on tõusutundlikud!

Näiteks käsurida „OpenEID._???.exe /quiet AutoUpdate=0 IconsDesktop=0“ installeerib ID-kaardi tarkvara vaikimisi režiimil, ei loo ajastatud tööd uuenduste otsimiseks ega ei paigalda ID-kaardi tarkvara ikooni töölauale.

Vaikimisi töötab EID tarkvara installatsioon nii, et tarkvara installatsiooniks piisab vaid EXE käivitamisest – õige keeleversioon laetakse alla vastavalt arvuti konfiguratsioonile.

Tarkvara ettevõttes haldamiseks aga on kindlasti soovitatav hoida nii EXE kui MSI installatsioonifailid ühes kaustas – sel juhul leiavad kliendid vajalikud pakid kohtvõrgust ega lähe neid alati üle laivõrgu alla laadima. Käivitades OpenEID._???.exe /layout laiendiga laetakse kõik installatsiooniga seotud failid sinna kausta, kust EXE käivitati. Täna (14.12.2022) on neid faile koos EXE failiga 9 tükki!

Name	Publisher	Installed On	Size	Version
eID software	RIA	7/26/2022	158 MB	22.6.0.1930
Microsoft Edge	Microsoft Corporation	7/19/2022		103.0.1264.62
Microsoft Edge WebView2 Runtime	Microsoft Corporation	7/19/2022		103.0.1264.62
Microsoft OneDrive	Microsoft Corporation	7/26/2022	151 MB	21.050.0310.0001
Windows Driver Package - IDEMIA (UMPass) SmartCa...	IDEMIA	7/26/2022		09/29/2020 1.2.4.383
Windows Driver Package - RIA (Estonian National ID ...	RIA (Estonian National ID Card)	7/26/2022		02/21/2018 3.12.2.158

Pilt 7 - EXE installi tulem juhtpaneeli tarkvara loendis

¹ NoBrowserRestastart parameetrit saab kasutada vaid exe-põhiste installidega, MSI installidel see konfiguratsioonivõimalus puudub. Ent kuna MSI põhised installid on reeglina arvutipõhised ja sel juhul brauserid ei tööta, pole nimetatud funktsionaalsuse puudumine sel installatsiooniviisil ka oluline.

eID tarkvara (22.11.0.1933 baasil)



Admin vaade

SCCM

SCCM vahenditega installeerides on kõige lihtsam luua tavaline installatsioonipakk ja installeerida see arvutitele näiteks vaikimisi käsureaga „OpenEID....exe /quiet AutoUpdate=0 ForceChromeExtensionActivation2=1 ForceEdgeExtensionActivation2=1“. Lisaks eelnevale tuleks tingimusena määrata, et kasutaja ei tohiks installatsiooni ajal olla sisse logitud (sel juhul toimub brauserite laiendite lubamine kindlasti korrektselt).

AD/GP

Juhul, kui keskne süsteemihaldusvahend on ettevõttes puudu, küll aga on võimalik kasutada rühmapoliitikate (GPO) võimalusi, saame kasutada ka MSI tüüpi installatsioone. Soovitame GPO installatsioonid teha arvutipõhised!

Juhin tähelepanu, et vaikimisi on MSI installatsioonid mõeldud vaid uute installatsioonide tegemiseks! Ükski eID tarkvara MSI komponent vanemaid, exe põhiselt installeeritud tarkvara versioone ei eemalda.

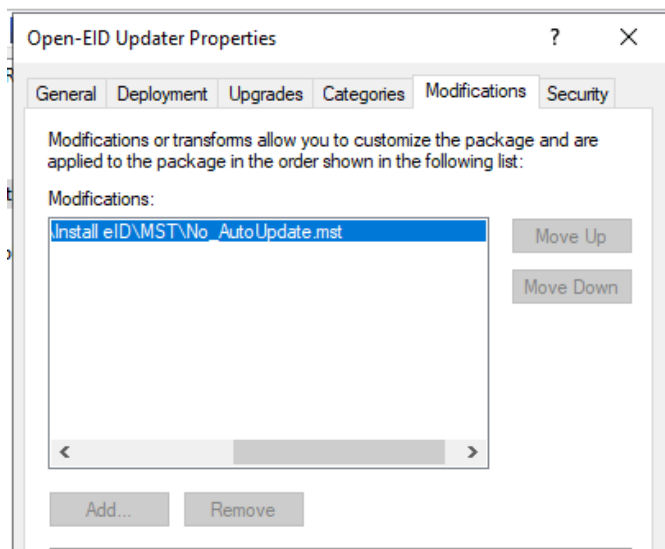
Milleks erinevad komponendid on vajalikud, leiad peatükist „Lühidalt erinevatest komponentidest“, allpool tuleb ülevaade GPO-MSI installatsioonide konfigureerimise kohta.

ID Updater (ID-Updater)

Kohustuslik komponent, soovituslik installeerida esimesena!

Kohandused:

- Juhuks, kui me ei soovi aktiveerida automaatset uuenduste otsimist (ajastatud käsk „id updater task“), peame koos selle MSI installiga kasutama ka transformfaili No_AutoUpdate.mst!



Pilt 8 – näide transformfaili lisamisest GPO-MSI installile



Est-Eid minidraiver (minidriver)

Kohustuslik komponent kasutamaks Gemalto kaarte, installeerib „vana“ kaardi minidraiveri. Vajadusel laetakse see alla ka Windows Update salvestest, ent ettevõttes soovitame selle keskselt installeerida!

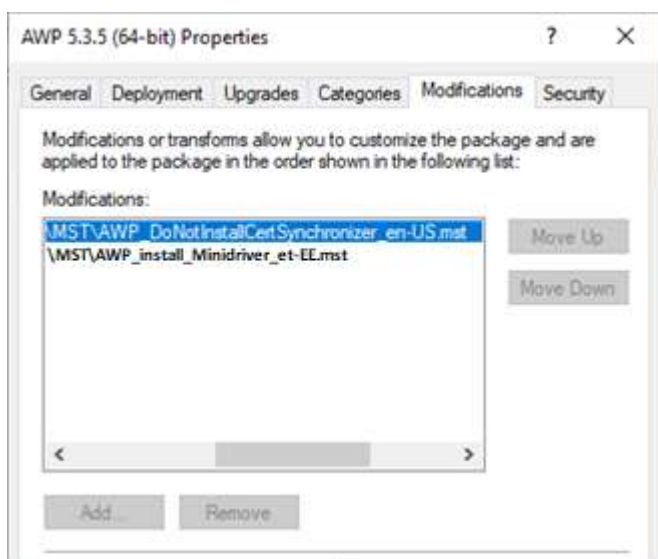
AWP

Idemia kaardi minidraiver ja baastarkvara.

Erinevalt exe installatsioonist (vt. *AWP** komponendi tutvustust) paigaldab MSI install vaikimisi komponendi OTCertSynchronizer. Kui me seda ei taha, peame MSI installile lisama kohanduse.

Kohandused:

- Komponenti OTCertSynchronizer installatsiooni keelamiseks tuleb meil installatsioonile lisada transformfail vastavalt keelele:
 - Et-EE puhul AWP_DoNotInstallCertSynchronizer_et-EE.mst;
 - En-US puhul AWP_DoNotInstallCertSynchronizer_en-US.mst.
- Idemia minidraiveri automaatne (ilma kaardi/lugejata juhtum) aktiveerimine:
 - AWP_Install_Minidriver_et-EE.mst
 - AWP_Install_Minidriver_en-US.mst



Pilt 9 - näide transformfailide lisamisest en-US GPO-MSI installile

eID tarkvara (22.11.0.1933 baasil)



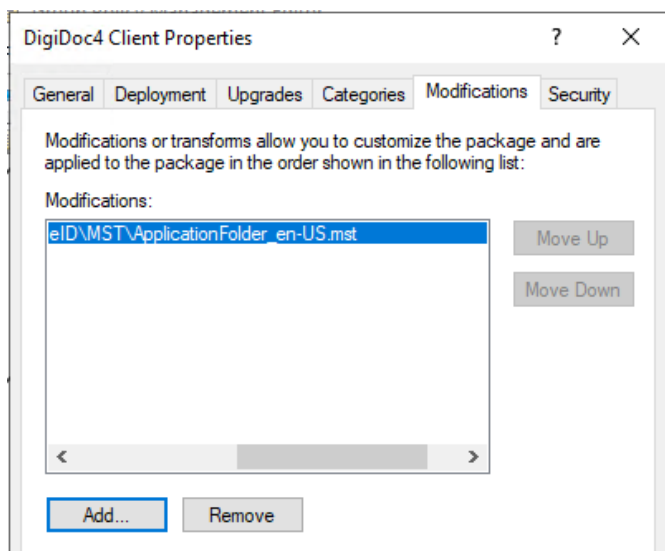
Admin vaade

DigiDoc4 klient (Digidoc4-Client)

Vajalik, kui soovime nõ. paksu kliendiga sertifikaate hallata, allkirjastada ja krüpteerida!

Kohandused:

- GPO-MSI installatsioonide puhul on vaja kasutada transformfaili ApplicationFolder_et-EE.mst või ApplicationFolder_en-US.mst vastavalt Digidoc tarkvara keeleversioonile. Sellisel juhul installeeritakse tarkvara vajalike draiveritega samasse kausta „PROGRAMMIFAILID\Open-EID“!
- Vaikimisi MSI installatsioon desktopile vajalikke ikoone ei paigalda. Kui meil on soov aga seda teha, tuleb installatsioonile lisada ka transformfail Yes_DesktopIcons_en-US.mst või Yes_DesktopIcons_et-EE.mst vastavalt tarkvara keeleversioonile!



Pilt 10 - näide transformfaili lisamisest GPO-MSI installile

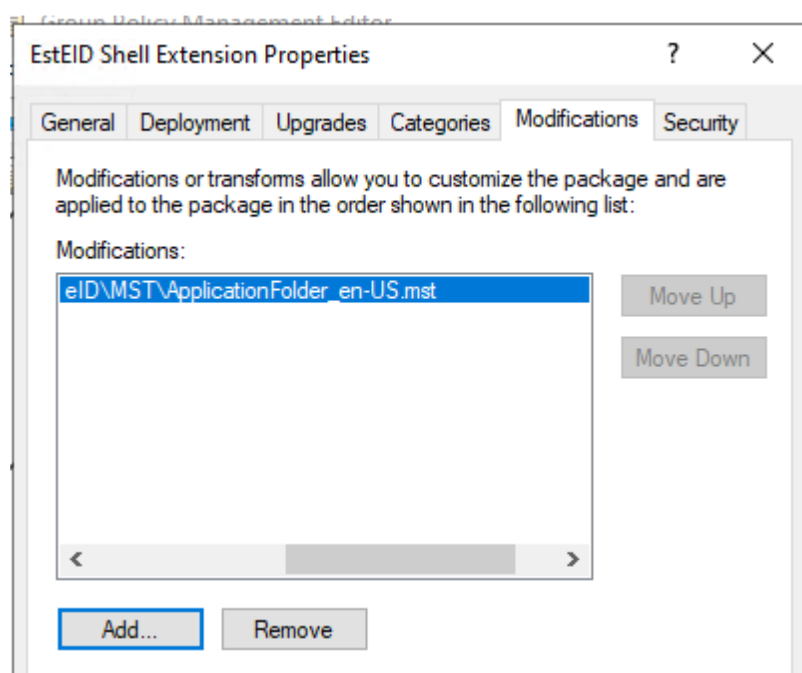


Windows-ile paremklikiga allkirjastamise lisamine (Digidoc_ShellExt)

Windows paremklikiga allkirjastamise lubamine.

Kohandused:

- GPO-MSI installatsioonide puhul on vaja kasutada transformfaili ApplicationFolder_en-US.mst. Sellisel juhul installeeritakse tarkvara vajalike draiveritega samasse kausta „PROGRAMMIFAILID\Open-EID“!



Pilt 11 - näide transformfaili lisamisest GPO-MSI installile

Web eID

Brauserite laiendused ja rakendus. Täpsemalt brauserite käitumise kohta installatsiooni ajal palun vaata allpool olevat peatükki „Brauserite käitumisest laiendite vaates“.

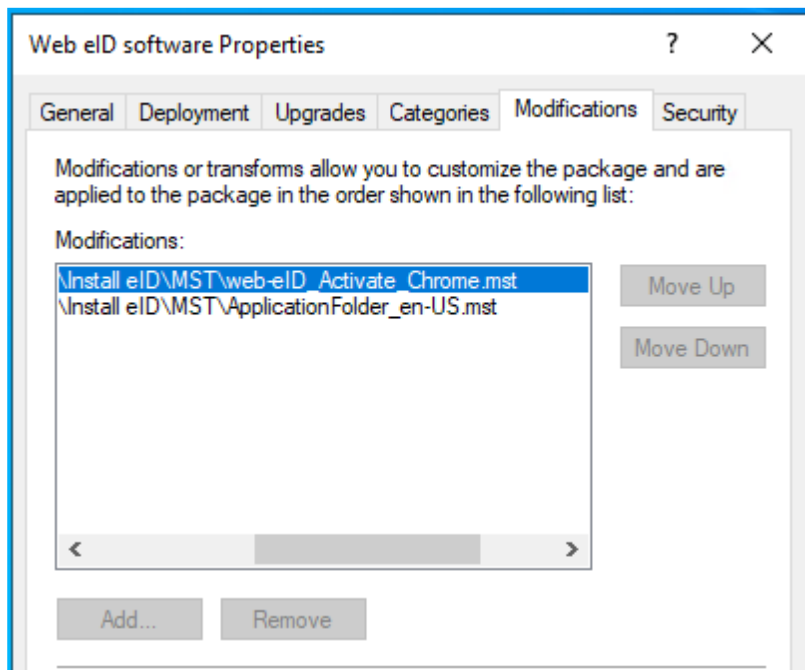
Kohandused:

- Google Chrome laienduse automaatseks lubamiseks peame installatsioonile lisama transformfaili web-eID_Activate_Chrome.mst
- Chromium Edge laienduse automaatseks lubamiseks peame installatsioonile lisama transformfaili web-eID_Activate_Edge.mst.
- GPO-MSI installatsioonide puhul on vaja kasutada transformfaili ApplicationFolder_en-US.mst. Sellisel juhul installeeritakse tarkvara vajalike draiveritega samasse kausta „PROGRAMMIFAILID\Open-EID“!

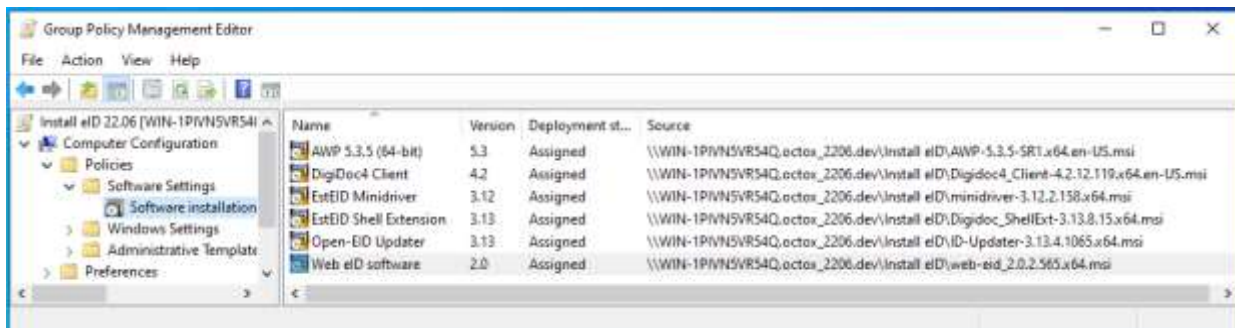


eID tarkvara (22.11.0.1933 baasil)

Admin vaade



Pilt 11 - näide transformfaili lisamisest GPO-MSI installile, Chrome laiendus aktiveeritakse automaatselt ja failid paigutatakse eID tarkvara kausta



Pilt 12 - en-US MSI installatsiooni näide, GPO installi vaade

GPO-MSI installatsioonide puhul ilmuvad kõik installeeritavad programmid ka juhtpaneeli programmide alla:

eID tarkvara (22.11.0.1933 baasil)



Admin vaade

Nimi	Väljaandja	Installimisa...	Maht	Versioon
AWP 5.3.5 (64-bit)	IDEMIA	26.07.2022	25,0 MB	5.3.5.394
DigiDoc4 Client	RIA	26.07.2022	16,7 MB	4.2.12.119
EstEID Minidriver	RIA	26.07.2022	596 kB	3.12.2.158
EstEID Shell Extension	RIA	26.07.2022	245 kB	3.13.8.15
Microsoft OneDrive	Microsoft Corporation	26.07.2022	169 MB	21.220.1024.0005
Microsoft Update Health Tools	Microsoft Corporation	03.06.2022	1,11 MB	2.84.0.0
Open-EID Updater	RIA	26.07.2022	51,8 MB	3.13.4.1065
Web eID software	RIA	26.07.2022	3,58 MB	2.0.2.565
Windows Driver Package - IDEMIA (UMPass) SmartCa...	IDEMIA	26.07.2022		09/29/2020 1.2.4.383
Windows Driver Package - RIA (Estonian National ID ...	RIA (Estonian National ID Card)	26.07.2022		02/21/2018 3.12.2.158

Pilt 13 - GPO-MSI installatsioonid juhtpaneeli programmide loendis

Märkuseid:

- Keel tuleb võimaluse olemasolul MSI pakil korrektne valida!
- MSI-de installatsioonide järjestus ei ole oluline, ent kõik sõltuvad MSI-st „OpenEID Updater“. Samuti on olulised minidraiverid, millest samuti teised komponendid sõltuvad.
- MST failid on allalaetavad asukohast <https://www.id.ee/artikkel/open-eid-administreerimise-ja-paigaldamise-juhised-administraatoritele/>.
- Skoobis olevad juur- ja kesktaseme sertifikaadid soovitame domeenis publitseerida rühmapoliitikate abil kõikidele serveritele ja tööjaamadele.

Lisamärkuseid

Brauserite käitumisest laiendite vaates installatsiooni ajal

Järgnevalt teeme mõned märkused brauserite käitumiste kohta uue tarkvara installatsiooni ja laienduste käitumise vaates. Need ei puuduta küll ülalkirjeldatud installatsioonisoovitusi, kuid on mõeldud kirjeldamiseks brauserite käitumist käsitsi installatsioonidel ilma keskeid poliitikaid rakendamata.

Tabel 1 - Edge käitumine installil

Edge	Edge avatud installatsiooni ajal	Edge suletud installatsiooni ajal
Uus vaikesätetega installatsioon	Web eID laiendus on automaatselt aktiveeritud peale veebilehitseja taaskäivitust.	Web eID laiendus on automaatselt aktiveeritud peale veebilehitseja teistkordset käivitust.
Vaikesätetega uuendus versioonist 21.06	eID-tarkvara paigaldusel suletakse Edge veebilehitseja.	Web eID laiendus on automaatselt aktiveeritud

eID tarkvara (22.11.0.1933 baasil)



Admin vaade

	Web eID laiendus on automaatselt aktiveeritud peale veebilehitseja taaskäivitust.	peale veebilehitseja teistkordset käivitust.
Vaikesätetega uuendus versioonist 22.01	eID-tarkvara paigaldusel Edge veebilehitsejat ei sulgeta. Web eID laiendus on automaatselt aktiveeritud peale veebilehitseja taaskäivitust.	Web eID laiendus on automaatselt aktiveeritud peale veebilehitseja teistkordset käivitust.
Vaikesätetega uuendus versioonist 22.06	eID-tarkvara paigaldusel Edge veebilehitsejat ei sulgeta. Web eID laiendus on automaatselt aktiveeritud peale veebilehitseja taaskäivitust.	Web eID laiendus on automaatselt aktiveeritud peale veebilehitseja teistkordset käivitust.

Tabel 2 - Chrome käitumine installil

Chrome	Chrome avatud installatsiooni ajal	Chrome suletud installatsiooni ajal
Uus vaikesätetega installatsioon	Web eID laiendus on automaatselt aktiveeritud peale veebilehitseja taaskäivitust.	Web eID laiendus aktiveeritakse automaatselt.
Vaikesätetega uuendus versioonist 21.06	eID-tarkvara paigaldusel sulgetakse Google Chrome veebilehitseja. Web eID laiendus aktiveeritakse automaatselt.	Web eID laiendus aktiveeritakse automaatselt.
Vaikesätetega uuendus versioonist 22.01	eID-tarkvara paigaldusel Google Chrome veebilehitsejat ei sulgeta. Web eID laiendus on automaatselt aktiveeritud peale veebilehitseja taaskäivitust.	Web eID laiendus aktiveeritakse automaatselt.

eID tarkvara (22.11.0.1933 baasil)



Admin vaade

Vaikesätetega uuendus versioonist 22.06	eID-tarkvara paigaldusel Google Chrome veebilehitsejat ei sulgeta. Web eID laiendus on automaatselt aktiveeritud peale veebilehitseja taaskäivitust.	Web eID laiendus aktiveeritakse automaatselt.
---	---	---

Tabel 3 - Firefox käitumine installil

Firefox	Firefox avatud installatsiooni ajal	Firefox suletud installatsiooni ajal
Uus vaikesätetega installatsioon	Web eID laiendus on automaatselt aktiveeritud peale veebilehitseja taaskäivitust.	Web eID laiendus aktiveeritakse automaatselt.
Vaikesätetega uuendus versioonist 21.06	eID-tarkvara paigaldusel sulgetakse Firefox veebilehitseja. Web eID laiendus aktiveeritakse automaatselt.	Web eID laiendus aktiveeritakse automaatselt.
Vaikesätetega uuendus versioonist 22.01	eID-tarkvara paigaldusel Firefox veebilehitsejat ei sulgeta. Web eID laiendus aktiveeritakse automaatselt peale veebilehitseja taaskäivitust.	Web eID laiendus aktiveeritakse automaatselt.
Vaikesätetega uuendus versioonist 22.06	eID-tarkvara paigaldusel Firefox veebilehitsejat ei sulgeta. Web eID laiendus aktiveeritakse automaatselt peale veebilehitseja taaskäivitust.	Web eID laiendus aktiveeritakse automaatselt.

eID tarkvara (22.11.0.1933 baasil)



Admin vaade

--	--	--

Laienduste levitamine keskselt

Meil on võimalik brauserite laiendusi levitada ka keskselt GPO meetodeid kasutades.

Palume kindlasti alltoodud konfiguratsioonid enne reaalselt rakendamist kohalikes oludes testida!

Chromium Edge

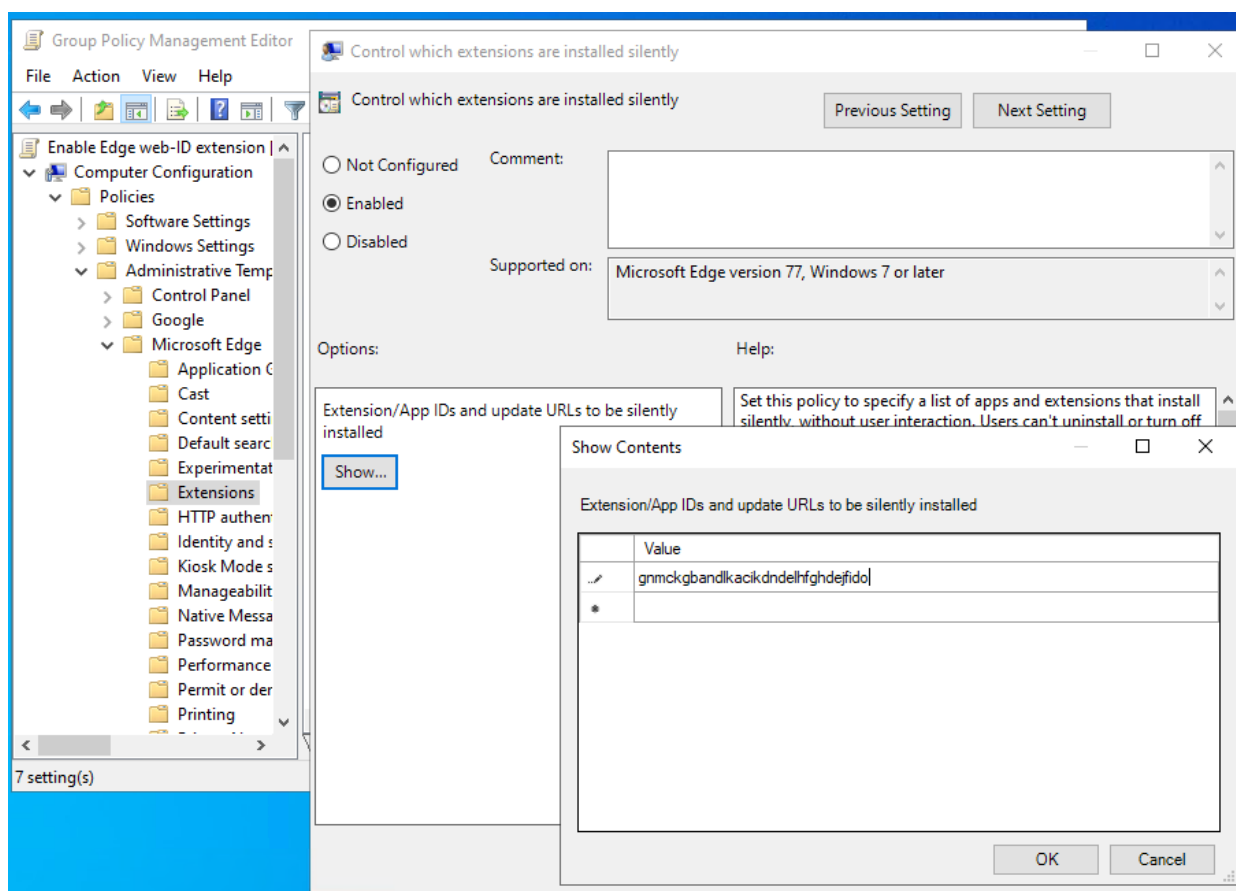
Edge puhul peame tänase seisuga selleks alla laadima Edge poliitikate raamistiku aadressilt <https://www.microsoft.com/en-us/edge/business/download> ja siduma selle enda domeeni lahendusega.

Peale poliitikate keskkonnale tutvustamist saame teha uue poliitika, millega muudame web-eID laienduse kasutamise oma domeenis automaatseks. Selleks tuleb määrata välja „CC/Administrative Templates/Microsoft Edge/Extensions – „Control which extensions are installed silently““ väärtuseks „gnmckgbandlkacikdndelhfghdejfido“.

eID tarkvara (22.11.0.1933 baasil)



Admin vaade



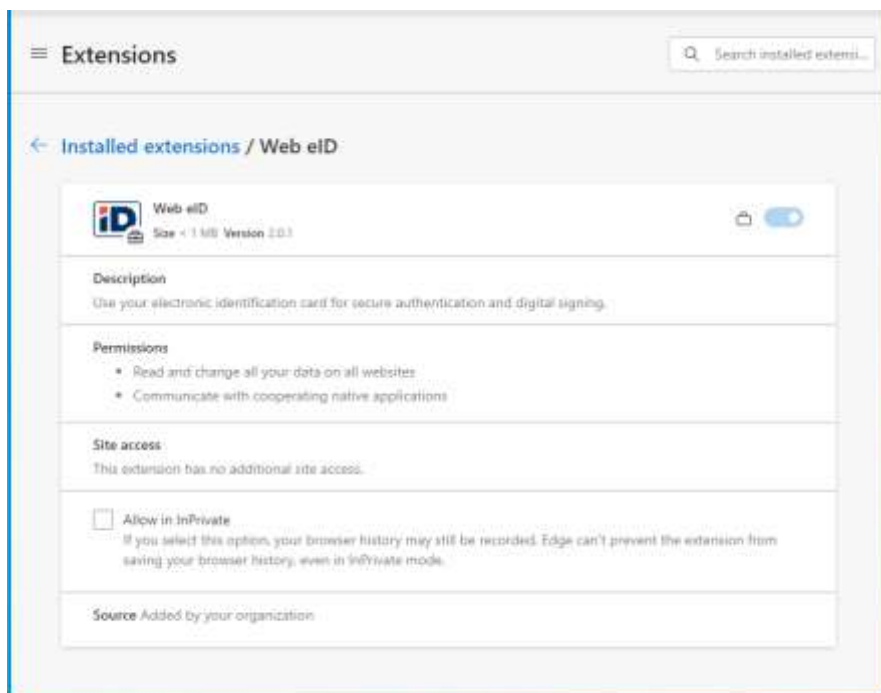
Pilt 14 – Edge laienduse id on gnmckgbandlkacikndndelhfghdejido

Avades Edge laienduste haldusakna peale ülalkirjeldatud poliitika rakendamist näeme järgmist pilti:

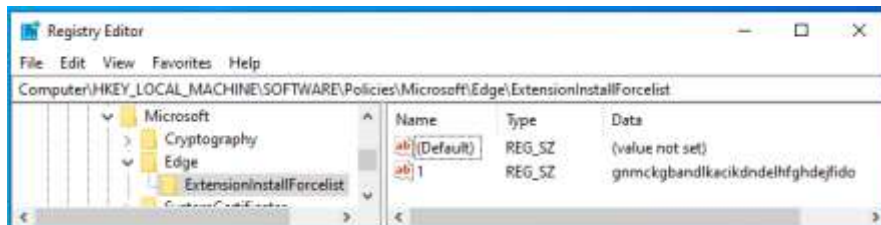


eID tarkvara (22.11.0.1933 baasil)

Admin vaade



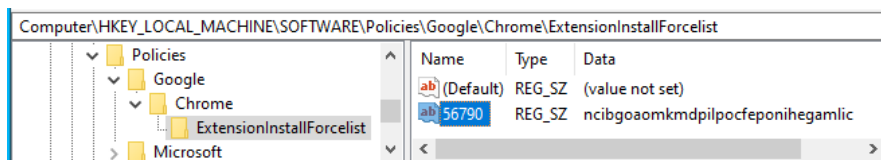
Pilt 15 – Edge web-eID laiendus on lubatud keskselt



Pilt 16 - poliitika informatsioon registris

Google Chrome

Chrome poliitika pannakse paika tegelikul juba eID tarkvara installi käigus, registrisse kirjutatakse järgneval pildil kajastatud info, millega lubatakse web-eID laiendus Chrome's automaatselt:



Pilt 17 – installatsioonijärgne Chrome poliitika

eID tarkvara (22.11.0.1933 baasil)



Admin vaade

Kui aga soovime ettevõttes Chrome poliitikaid keskselt hallata, võib abi olla allolevast jutust.

Chrome puhul peame tänase seisuga kesksete poliitikate kasutamiseks alla laadima Chrome haldusmallid aadressilt <https://chromeenterprise.google/browser/download/#windows-tab> ja siduma need domeeni lahendusega.

Peale poliitikate keskkonnale tutvustamist saame teha uue poliitika, millega muudame web-eID laienduse kasutamise oma domeenis automaatseks. Selleks tuleb määrata loendi „CC/Administrative Templates/Google/Google Chrome/Extensions – „Configure the list of force-installed apps and extensions““ üheks väärtuseks „ncibgoaomkmdpilpocfeponihgamic“.

The screenshot shows the Group Policy Management Editor window. The left pane shows the tree view with 'Extensions' selected under 'Google Chrome'. The right pane shows the configuration for 'Configure the list of force-installed apps and extensions'. The policy is set to 'Enabled' and 'Supported on: Microsoft Windows 7 or later'. A 'Show Contents' dialog box is open, displaying a table with the value 'ncibgoaomkmdpilpocfeponihgamic'.

Value
ncibgoaomkmdpilpocfeponihgamic

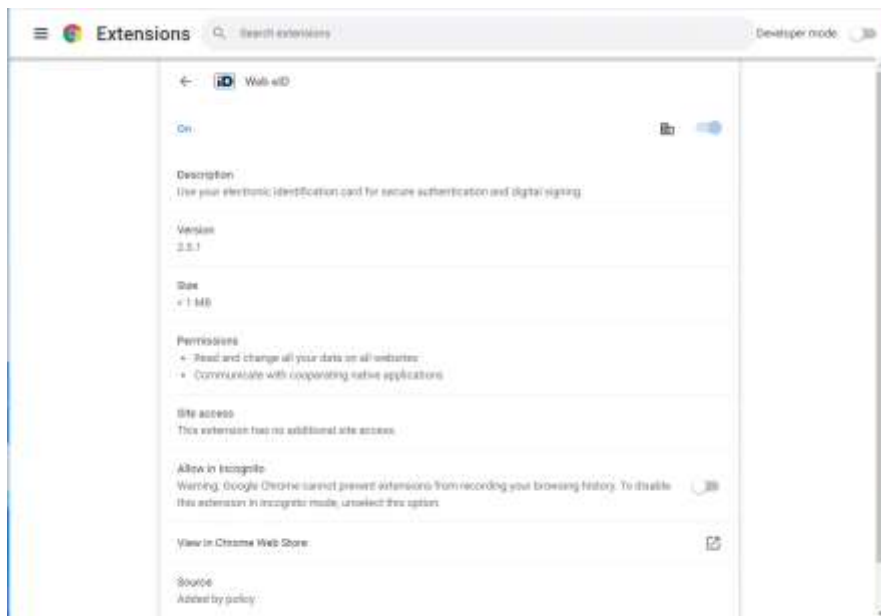
Pilt 18 - Chrome web-eID laienduse id on ncibgoaomkmdpilpocfeponihgamic

eID tarkvara (22.11.0.1933 baasil)

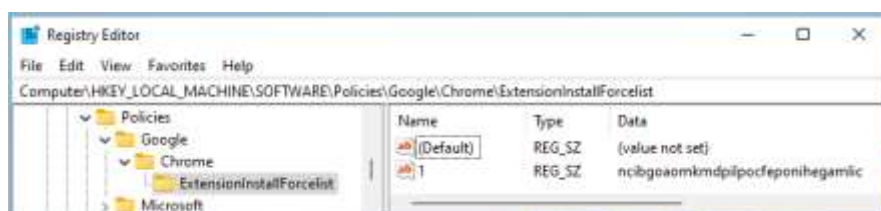


Admin vaade

Avades Chrome laienduste haldusakna peale ülalkirjeldatud poliitika rakendamist näeme järgmist pilti:



Pilt 19 – Chrome web-eID laiendus on lubatud keskselt



Pilt 20 - poliitika informatsioon registris

Võimalik lisakonfiguratsioon „native messaging“ vaates

Juhul, kui Chrome poliitikatega on konfigureeritud omadus „Configure native messaging blocklist“ ja määratud seal väärtuseks „*“, allkirjastamine kasutades ülalkirjeldatud Chrome brauseri laiendust ei toimi. Näiteks testlehel <https://hwcrypto.github.io/hwcrypto.js/sign.html> saame allkirjastamist proovides tulemuseks „getCertificate() failed: Error: technical_error“.

```
Debug: hwcrypto.js 0.0.13 with failing backend Chrome native messaging extension  
getCertificate() failed: Error: technical_error
```

Pilt 21 – allkirjastamise katsel saadud viga



Mozilla Firefox

Firefox poliitika määratakse juba eID tarkvara installi käigus, registrisse kirjutatakse järgneval pildil kajastatud info. Eelnimetatud poliitika abil installeeritakse web-eID laiendus Firefox'ile automaatselt:



Pilt 24 – eID tarkvara installatsiooni järgne Firefox poliitika registris

Kui aga soovime ettevõttes Firefox poliitikaid keskselt hallata, võib abi olla allolevast jutust.

Firefox puhul peame tänase seisuga kesksete poliitikate kasutamiseks alla laadima Firefox haldusmallid aadressilt <https://github.com/mozilla/policy-templates/releases> ja siduma need domeeni lahendusega.

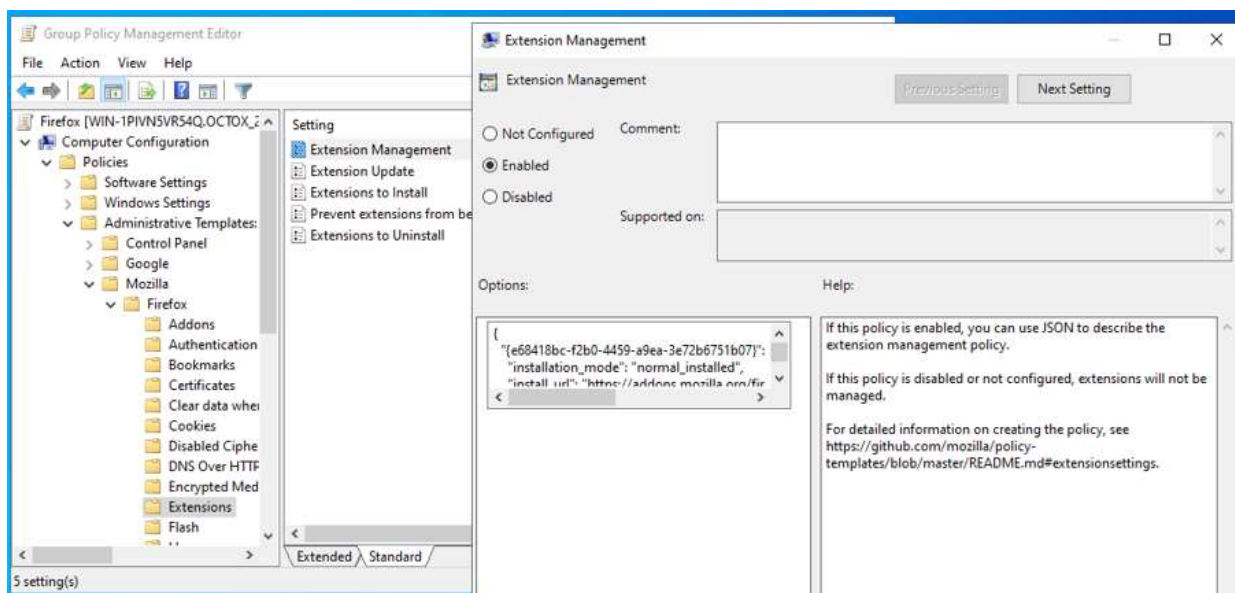
Peale poliitikate keskkonnale tutvustamist saame teha uue poliitika, millega muudame web-eID laienduse kasutamise oma domeenis automaatseks. Selleks on mitmeid võimalusi, ent soovitav on ehk üle kirjutada juba installatsiooni käigus kirjeldatud poliitika. Selleks määrame välja „CC/Administrative Templates/Mozilla/Firefox/Extensions:Extension Management“ väärtuseks järgmise teksti:

```
{
  "{e68418bc-f2b0-4459-a9ea-3e72b6751b07}": {
    "installation_mode": "normal_installed",
    "install_url": "https://addons.mozilla.org/firefox/downloads/latest/web-eid-webextension/latest.xpi"
  }
}
```

eID tarkvara (22.11.0.1933 baasil)



Admin vaade



Pilt 25 – keskne Firefox poliitika web-eID lubamiseks

Avades Firefox laienduste haldusakna peale ülalkirjeldatud poliitika rakendamist näeme järgmist pilti:



Pilt 26 - Firefox web-eID laiendus on installeeritud ja lubatud

Registrisse paigaldatakse vastav info samasse kohta, kuhu ka installatsiooni ajal, vt. Pilt 24 – eID tarkvara installatsiooni järgne Firefox poliitika registris.

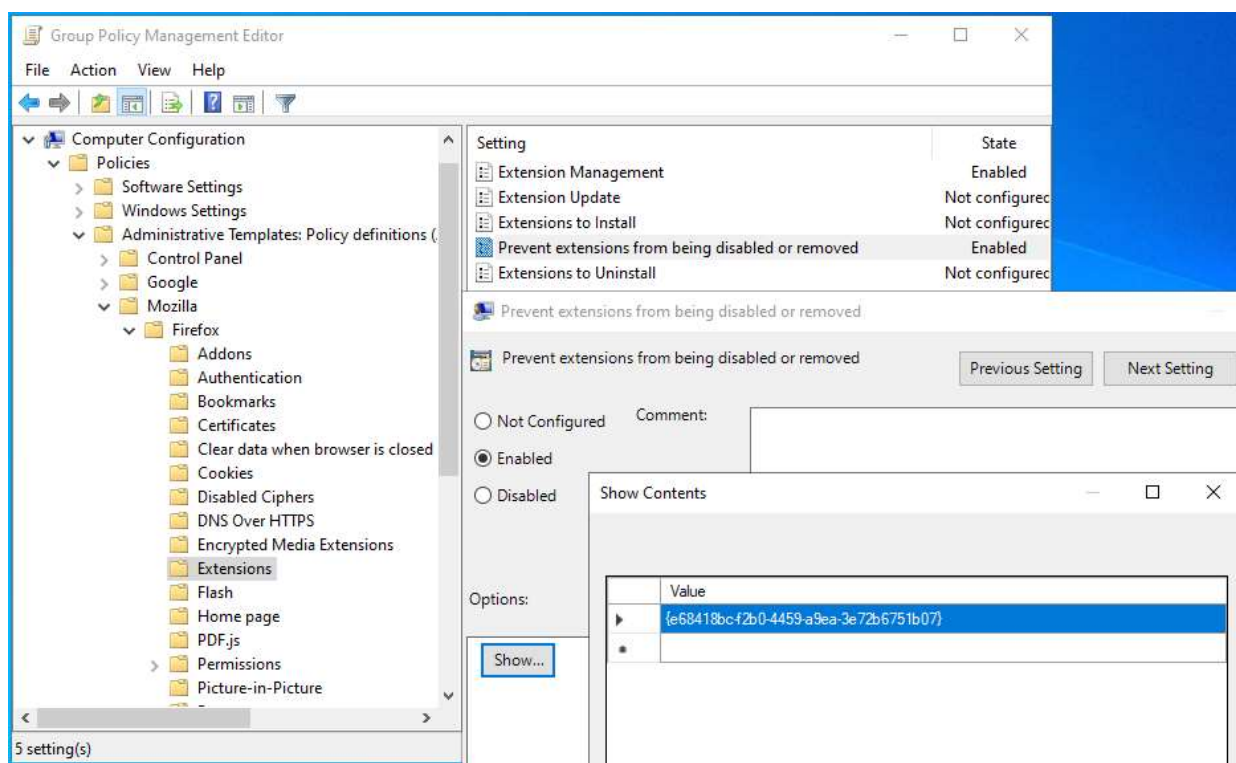
Kui soovime, et kasutaja ei saaks iseseisvalt web-eID laiendust välja lülitada, tuleb:

- 1) Asendada ülalkirjeldatud välja väärtuses tekst normal_installed tekstiga force_installed;
- 2) Lisada rida {e68418bc-f2b0-4459-a9ea-3e72b6751b07} loendisse „CC/Administrative Templates/Mozilla/Firefox/Extensions:Prevent extensions from being disabled or removed“.

eID tarkvara (22.11.0.1933 baasil)

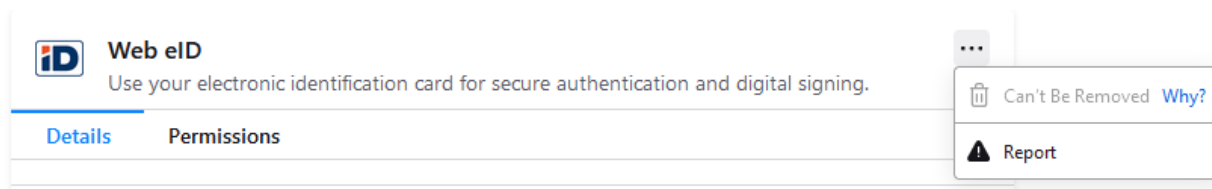


Admin vaade



Pilt 27 - keelame Firefox web-eID poliitika keelamise

Peale ühe või teise poliitika rakendamist kasutaja enda Firefox web-eID laiendust keelata ei saa:



Pilt 28 - web-eID laiendus on alati sees

Lisaks on meil laiendus võimalik installida ka loendi „CC/Administrative Templates/Mozilla/Firefox/Extensions:Extensions to install“ abil, ent praeguse konfiguratsiooni puhul peame pigem soovitavaks olemasoleva väärtuse üle kirjutamist!



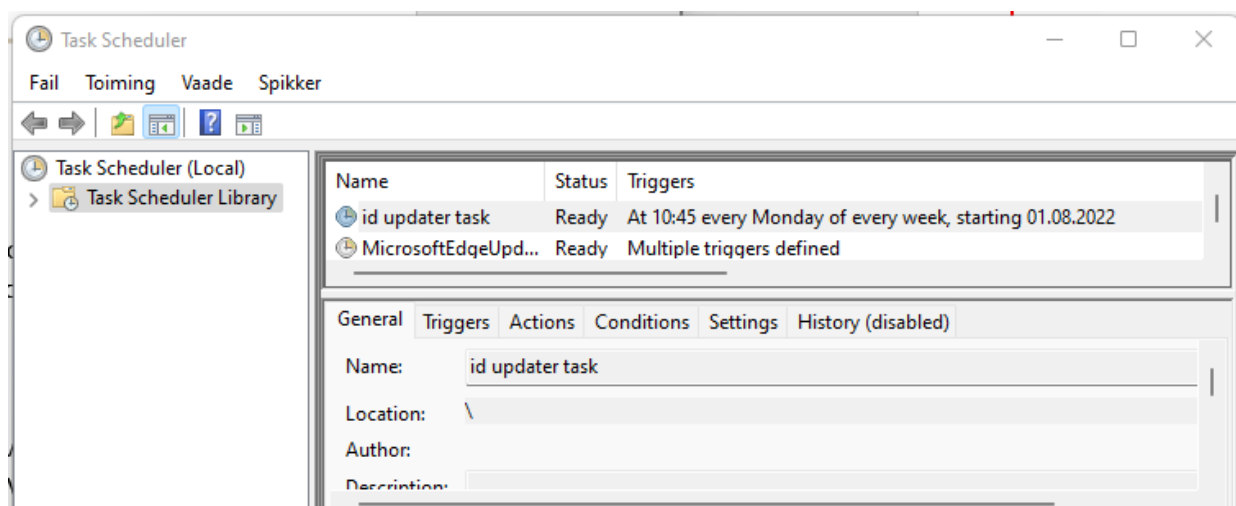
Tarkvara uuendamisest

eID tarkvara uuenduste kontrollimisel on kasutusel keskne konfiguratsioon, mille abil võrreldakse kasutusel olevat tarkvara versiooni viimase saada oleva ja DigiDoc4 puhul ka viimase toetatud tarkvara versiooniga. Keskne konfiguratsioon on leitav aadressilt <https://id.eesti.ee/config.json>. Tarkvara uuenduste otsimist saab käivitada kolmel erineval viisil:

- 1) Automaatkorralduse „id updater task“ abil;
- 2) DigiDoc4 programmi startimisel;
- 3) „Käitsi“ tarkvarauuenduste otsimise käivitamisel DigiDoc4 klientrakenduses.

Automaatkorraldus „id updater task“

Nagu eelnevalt juba kirjutatud, luuakse vaikimisi installatsiooni käigus automaatkorraldus „id updater task“, millega kontrollitakse uuema tarkvara versiooni saadavust. Juhul, kui on saadaval uuem versioon tarkvarast, pakutakse see ka kasutajale välja.



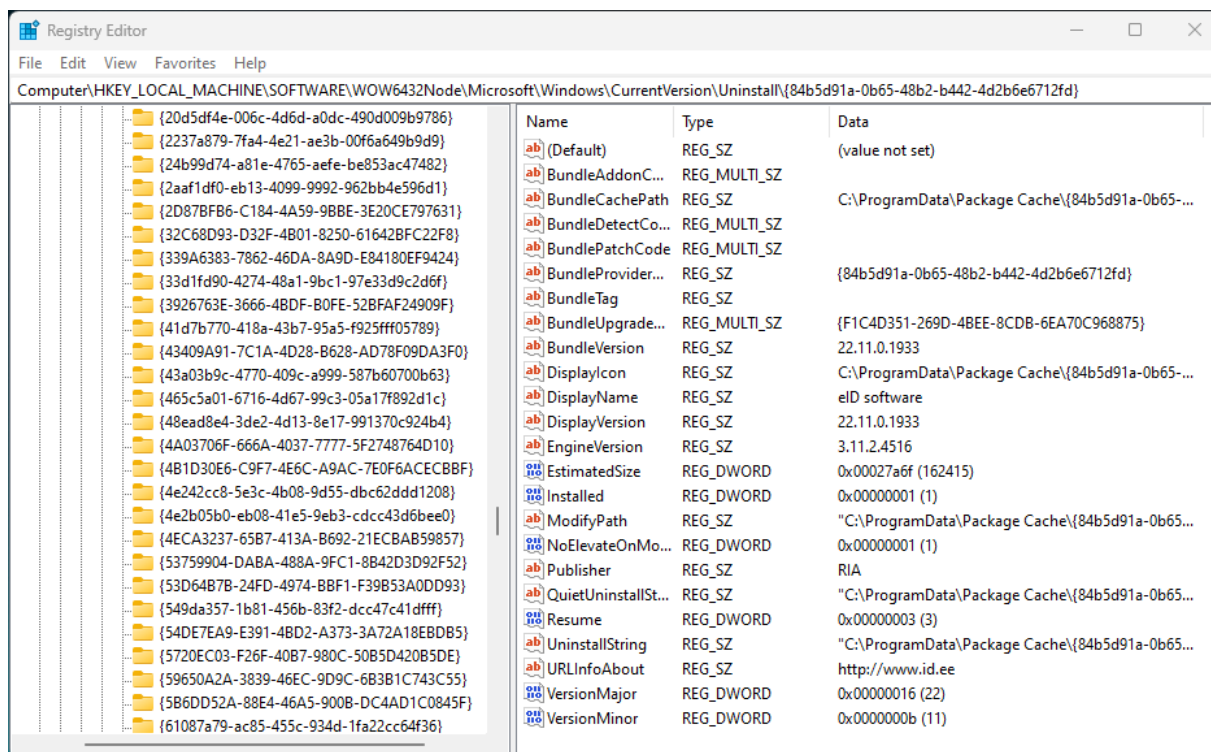
Pilt 29 – „id updater task“

Arvutis olev versioon on eID tarkvara versiooni 22.11.0.1933 puhul kirjas registris võtme Computer\HKEY_LOCAL_MACHINE\SOFTWARE\WOW6432Node\Microsoft\Windows\CurrentVersion\Uninstall\{84b5d91a-0b65-48b2-b442-4d2b6e6712fd} all asuval väljal *DisplayVersion*.

eID tarkvara (22.11.0.1933 baasil)



Admin vaade



Pilt 30 – eID tarkvara versiooni 22.11.0.1933 informatsioon arvuti registris

Genereeritud unikaalne võti {84b5d91a-0b65-48b2-b442-4d2b6e6712fd} on iga eID tarkvara versiooni puhul erinev. Automaatkorralduse „id updater task“ käivitamisel laetakse keskne konfiguratsioon arvuti mällu, loetakse sealt parameeter WIN-LATEST ja võrreldakse seda registris oleva parameetriga *DisplayVersion*. Juhul, kui WIN-LATEST on suurem kui registris asuva *DisplayVersion* välja väärtus, pakutakse kasutajale tarkvara uuendust.

Vaata ka „Pilt 6 – näide, ID-updater leidis tarkvarast uuema versiooni“.

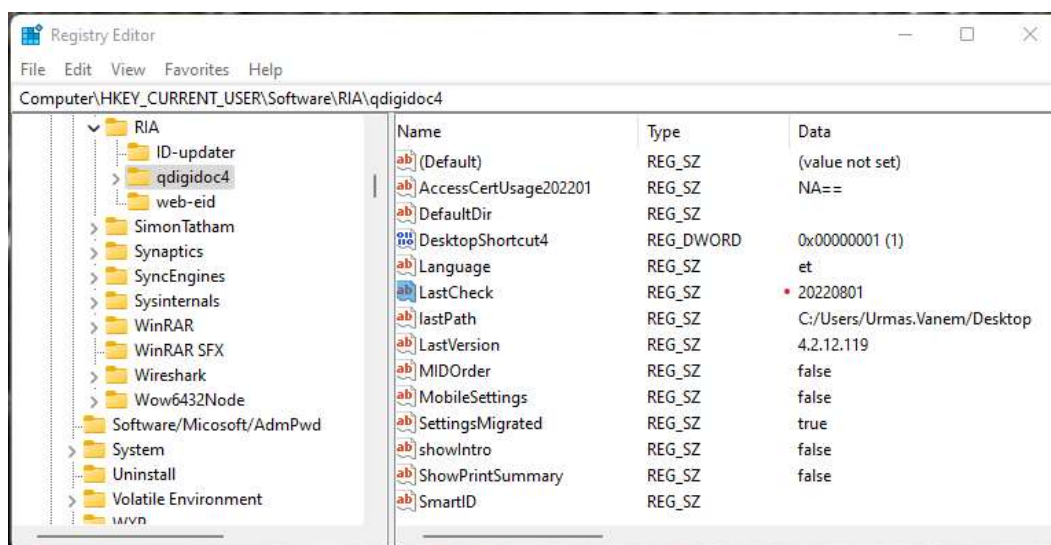
DigiDoc4 käivitamine

Ka programmi DigiDoc4 käivitamisel kontrollitakse tarkvara versiooni ajakohasust. Esimesel DigiDoc4 programmi käivitamisel laetakse konfiguratsioonifail config.json alla kausta %APPDATA%\RIA\qdigidoc4. Esimesel käivitamisel kirjutatakse kasutaja registriosasse väljale *LastCheck väärtus*, mis kirjeldabki ootuspäraselt aja, mil viimane uue versiooni päring kesksest konfiguratsioonifailist õnnestus.

eID tarkvara (22.11.0.1933 baasil)



Admin vaade



Pilt 31 - kasutajapõhine informatsioon DigiDoc4 osas

Igal järgneval eID tarkvara käivitusel võrreldakse aktuaalset kuupäeva ülalmainitud *LastCheck* väärtusega ja kui see vahe on suurem kui 4 päeva, kontrollitakse automaatselt uue tarkvara saadavust. Õnnestunud kontrolli puhul uuendatakse ka välja *LastCheck*.

Aegunud tarkvara

Juhul, kui DigiDoc4 versioon kasutaja registriosas väljal *LastVersion* on väiksem keskse konfiguratsioonifailis real QDIGIDOC4-SUPPORTED kirjeldatust, teavitatakse sellest kasutajat igal DigiDoc4 programmi käivitamisel: „Sinu kasutatav ID-tarkvara on aegunud. Tarkvara viimase versiooni saad alla laadida veebilehelt ...“.

Uuem versioon tarkvarast

Juhul, kui DigiDoc4 versioon kasutaja registriosas väljal *LastVersion* on väiksem konfiguratsioonifailis real QDIGIDOC4-LATEST kirjeldatust, teavitatakse sellest kasutajat DigiDoc4 programmi käivitamisel: „Saadaval on ID-tarkvara uuendus, mille saad paigaldada veebilehelt id.ee ...“. Kasutajat teavitatakse uuendusest esimesel korral peale versioonide erinevuse leidmist ja järgnevad teavitused tulevad alles siis, kui keskses konfiguratsioonifailis on tehtud mõni muudatus¹.

„Käsitsi“ uuenduste otsing

„Käsitsi“ eID tarkvara uuenduste otsinguks tuleb DigiDoc4 programmis avada seaded ja siis klikkida all ääres oleval tekstil „Kontrolli värskendusi“. Selle tulemusena kontrollitakse alati uue konfiguratsioonifaili olemasolu, vajadusel laetakse see alla ja seejärel võrreldakse seal olevat versiooni arvutis oleva tarkvara versiooniga. Arvuti versioon loetakse analoogselt automaatkorraldusele „id updater task“ registri väljast *DisplayVersion* võtme

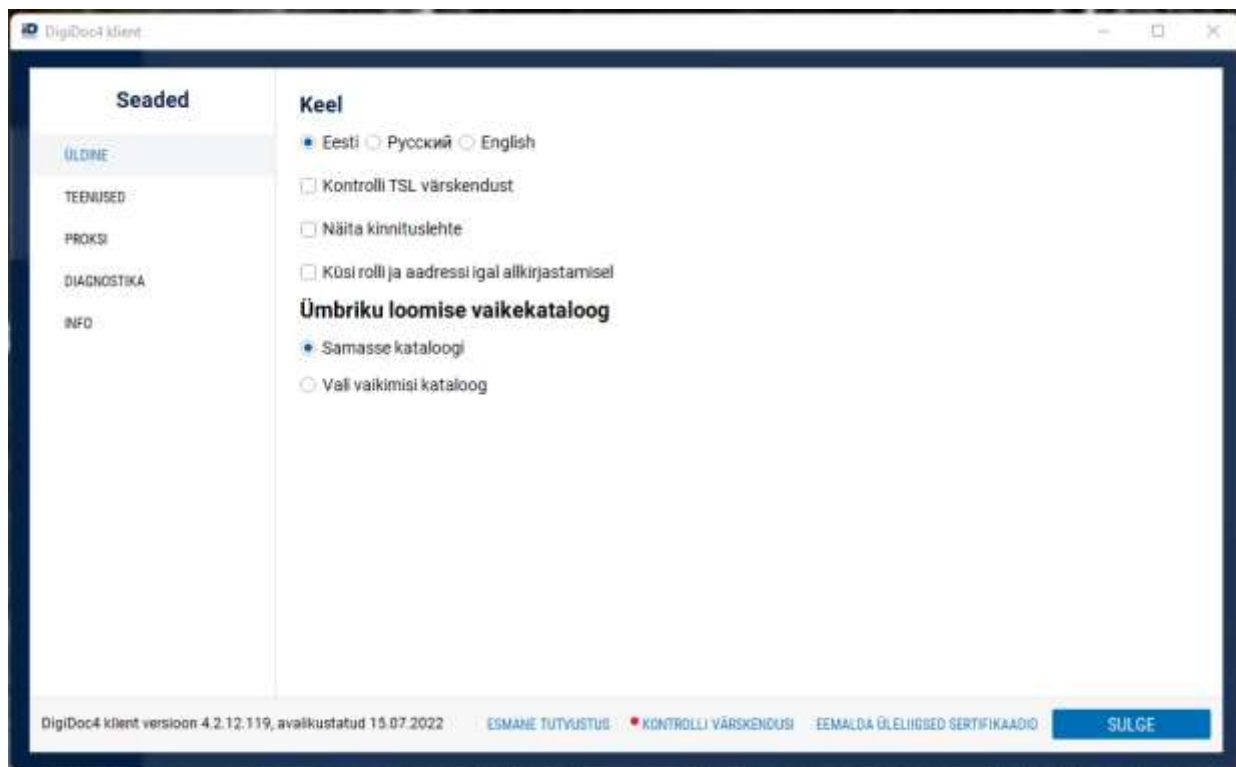
¹ Reeglina tehakse keskses konfiguratsioonifailis muudatus kord kuus.

eID tarkvara (22.11.0.1933 baasil)



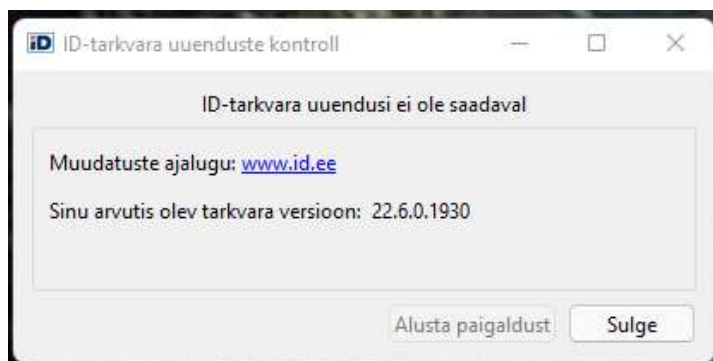
Admin vaade

Computer\HKEY_LOCAL_MACHINE\SOFTWARE\WOW6432Node\Microsoft\Windows\CurrentVersion\Uninstall\{84b5d91a-0b65-48b2-b442-4d2b6e6712fd} alt.



Pilt 32 - värskenduste kontroll DigiDoc4 seadetes

Kui tarkvara uuendus on olemas pakutakse see kasutajale välja. Kasutajat teavitatakse ka sellest kui ID-tarkvara uuendusi ei ole saadaval:



Pilt 33 - uuemad tarkvara versioonid puuduvad